



Expérience "Vote de Valeur 2012"

Compte-rendu

Synthèse de l'expérience « Vote de Valeur 2012 »

Plus de **11 500 personnes ont participé à l'expérimentation** sur internet du Vote de Valeur à l'occasion de la Présidentielle 2012. Dans ce nouveau mode de scrutin, l'électeur attribue une valeur à chaque candidat sur une échelle allant de -2 (très hostile) à +2 (très favorable). Le candidat recevant le plus de points est élu en un seul tour. À des fins de comparaisons, nous avons également demandé aux électeurs de s'exprimer selon le mode de scrutin traditionnel.

Dans cette expérimentation, avec l'offre politique adaptée au mode de scrutin actuel, Bayrou arrive en tête avec le Vote de Valeur. Mais il est éliminé au 1^{er} tour du vote traditionnel alors qu'il remporte tous les duels possibles au second tour, ce qui **confirme l'incohérence et la fragilité du système actuel**. Le candidat placé deuxième par le Vote de Valeur est Hollande, bénéficiant de plus de soutiens, mais pénalisé par des rejets plus forts.

L'expérimentation montre sans équivoque **une exploitation importante du pouvoir d'expression offert par le Vote de Valeur** : l'écrasante majorité des électeurs s'exprime de manière nuancée, en utilisant des valeurs intermédiaires ou en soutenant plusieurs candidats à la fois.

Les participants à l'expérience plébiscitent très largement le Vote de Valeur. Cette expérience, en tant qu'outil de découverte, est un succès : 22% se déclaraient non convaincus avant l'expérience, il n'en reste que 8% après l'expérience. Les convaincus passent de 40% à 65%. Il faut cependant relever que l'expérience, fondée sur le volontariat des internautes, induit un biais : les plus réfractaires à l'idée d'un changement de système électoral ne se sont probablement pas exprimés ici. Ces résultats devront être confrontés aux expériences de terrain, réalisés dans des bureaux de vote réels.

Les résultats du Vote de Valeur contiennent plus d'informations que ceux du mode de scrutin classique. La richesse des messages fournis permettent de multiplier les analyses et de **donner plus de sens au vote des citoyens**.

L'expérimentation a mis en évidence certains défauts à corriger, notamment l'ambiguïté du terme "indifférent" associé à la valeur zéro, qui pouvait être interprété ou non comme un vote blanc.

Compte-rendu de l'expérience « Vote de Valeur 2012 »

I Introduction

L'élection présidentielle française 2012 a été l'occasion de réaliser une première expérience du Vote de Valeur auprès du grand public. Avec le Vote de Valeur, la question posée à l'électeur n'est plus « quel est votre candidat préféré ? », mais « quelle est votre opinion sur chacun des candidats ? ». Pour répondre, l'électeur donne une valeur à chaque candidat, de -2 (très hostile), à +2 (très favorable). Au dépouillement, le candidat qui obtient le plus de points est élu en un seul tour.

Les objectifs que nous nous étions fixés pour cette expérience étaient les suivants :

- **Offrir aux citoyens la possibilité de tester par eux-même.** Changer le système de vote de notre démocratie nécessitera une large adhésion citoyenne. Cette expérience fondée sur le volontariat des internautes n'a pas vocation à fournir des résultats représentatifs de la population française, mais à offrir à tous les citoyens la possibilité de tester par eux-même le vote de valeur sur une élection réelle. Ainsi, chacun pourra en évaluer l'intérêt et la pertinence.
- **Produire une base de recherche inédite.** Avec les expérimentations de terrain, seul le 1^{er} tour du système classique peut être comparé avec un autre système. Notre expérience en ligne permettra de comparer le Vote de Valeur avec les deux tours du système actuel sur un corps électoral homogène. Ces résultats inédits pourront être exploités par les chercheurs spécialistes des systèmes de vote (théorie du choix social).

À l'échelle de notre petite association, cette première expérience est un franc succès avec plus de 11 500 participants.

Ce nombre important de votants a permis de compenser une grande partie des biais liés aux conditions de l'expérience (volontariat sur internet) par une technique dite de redressement (voir annexe). Cette technique scientifique permet de rendre l'échantillon représentatif des électeurs français en termes de vote au premier tour, et ce en utilisant les résultats nationaux officiels. L'échantillon redressé ainsi obtenu devient l'équivalent d'un échantillon représentatif de 4 500 électeurs environ, ce qui s'avère bien plus que les sondages habituellement publiés dans la presse (autour de 1000 électeurs).

II Les résultats de notre élection virtuelle

L'incohérence confirmée du système électoral actuel

Pour le 1^{er} tour, les données de l'expérience ayant été redressées en fonction des résultats nationaux, nous obtenons naturellement les mêmes résultats (voir en annexe la méthodologie employée).

Au deuxième tour, notre expérience (avant la campagne du second tour) a donné : 54,7% pour Hollande contre 45,3% pour Sarkozy, ce qui correspond sensiblement aux ordres de grandeur affichés par les sondages d'alors.

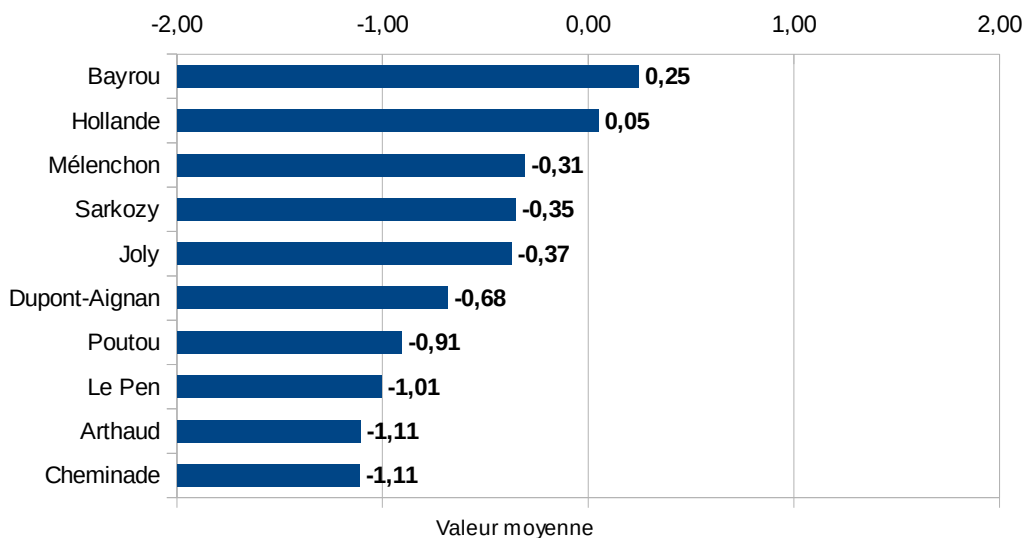
Mais l'intérêt de l'expérience était d'évaluer les autres duels possibles. Voici les duels avec Bayrou, arrivé en 5^e position au 1^{er} tour :

- Bayrou vs Mélenchon : 64% / 36%
- Bayrou vs Le Pen : 79% / 21%
- Bayrou vs Sarkozy : 63% / 37%
- Bayrou vs Hollande : 54% / 46%

L'expérience confirme ici un important défaut du système actuel : dans cette logique d'évaluation binaire, **le 1^{er} tour a éliminé un candidat capable de l'emporter face à tous les autres au second tour.**

La cohérence du Vote de Valeur

Avec le Vote de Valeur, les résultat de chaque candidat est une valeur comprise entre -2 et +2 correspondant à la moyenne des valeurs que les électeurs lui ont attribué :

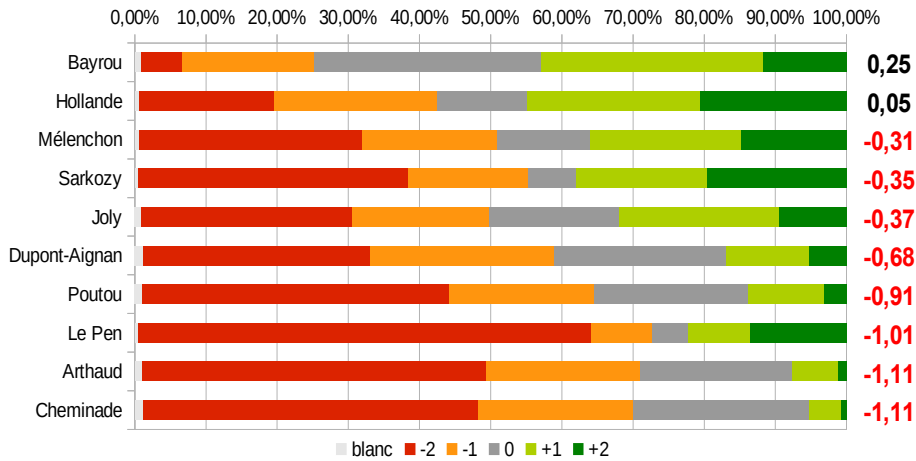


Contrairement au système actuel, le Vote de Valeur place Bayrou (0,25) en tête suivi de Hollande (0,05). Le candidat capable d'emporter tous les duels au second tour semble donc favorisé. Si Hollande bénéficie de près du double de francs soutiens (+2) par rapport à Bayrou, il est distancé en raison d'un nombre 3 fois supérieur de francs rejets (-2).

8 mai 2012

Suivent ensuite avec des résultats très serrés Mélenchon, Sarkozy et Joly. Tous les trois sont pénalisés par des rejets importants comparés aux deux premiers.

Les cinq autres candidats sont largement distancés. Le Pen, arrivée en 3^e place au 1^{er} tour du système actuel n'arrive qu'en 8^e place avec le Vote de Valeur du fait d'un rejet massif de près de 64% des électeurs.



Notons enfin que les deux premiers candidats obtiennent une valeur finale positive (+0,25 et +0.05) et sont les seuls à disposer de plus de francs soutiens (+2) que de francs rejets (-2). Voir l'annexe pour le détail des calculs de ce résultat.

Dans cette expérimentation, avec l'offre politique adaptée au mode de scrutin actuel, Bayrou arrive en tête avec le Vote de Valeur. Mais il est éliminé au 1^{er} tour du vote traditionnel alors qu'il remporte tous les duels possibles au second tour, ce qui confirme l'incohérence et la fragilité du système actuel.

Le candidat placé deuxième par le Vote de Valeur est Hollande, bénéficiant de plus de soutiens, mais pénalisé par des rejets plus forts.

III L'expressivité du Vote de Valeur a-t-elle été exploitée ?

L'un des intérêts du Vote de Valeur est d'offrir aux électeurs la possibilité de nuancer leur opinion par l'usage des valeurs intermédiaires (-1, 0, +1).

Seuls 0.6% des votants n'ont pas exploité de valeurs intermédiaires, se limitant aux valeurs -2 et +2.

Une analyse détaillée de l'usage des différentes valeurs révèle notamment que :

- 98% des électeurs ont affecté une valeur à tous les candidats.
- 84% ont utilisé 4 ou 5 valeurs différentes.
- Concernant la valeur +2 : 54% des électeurs l'ont utilisée une fois, 18% l'ont utilisée 2 fois, 3% au moins 3 fois et 25% ne l'ont pas utilisée.
- Concernant la valeur -2 : moins de 3% des votants ne l'ont pas utilisée du tout ; les valeurs négatives sont appréciées des électeurs.
- Un électeur sur cinq a apporté son soutien maximal à 2 candidats ou plus (impossible avec le système actuel).

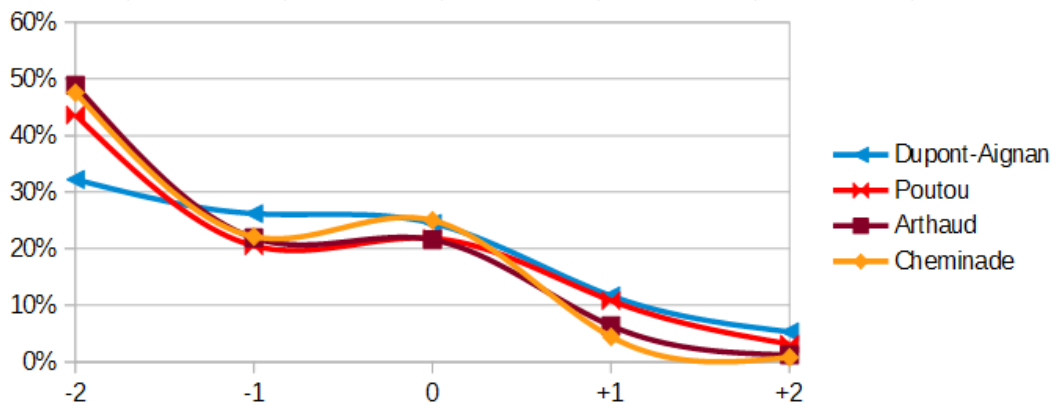
L'expérimentation montre sans équivoque une exploitation importante du pouvoir d'expression offert par le Vote de Valeur : l'écrasante majorité des électeurs s'exprime de manière nuancée, en utilisant des valeurs intermédiaires ou en soutenant plusieurs candidats à la fois.

IV Comment interpréter la richesse des messages des électeurs ?

Le Vote de Valeur fournit une information très riche qu'il est possible d'analyser et d'interpréter. Voici un exemple d'interprétation fondé sur la **topologie des courbes de valeurs** obtenues par chaque candidat. Ces catégorisations sont naturellement critiquables et n'ont pas de valeur d'universalité. Nous les présentons ici pour illustrer la richesse du message fourni par un système comme le Vote de Valeur (en complément du résultat de l'élection à proprement parler qui est l'ordre d'arrivée des candidats).

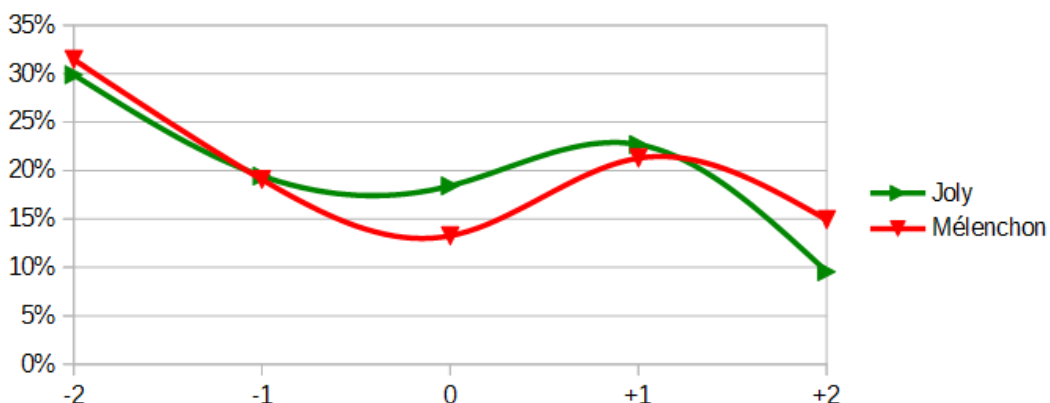
Les candidats qui n'ont pas convaincu

Les courbes de ces candidats sont en chute linéaire : un pourcentage élevé (plus de 30%) de francs rejets (-2), jusqu'à un pourcentage très faible (moins de 6%) de francs soutiens (+2).



Les candidats non consensuels bénéficiant d'un mouvement de sympathie

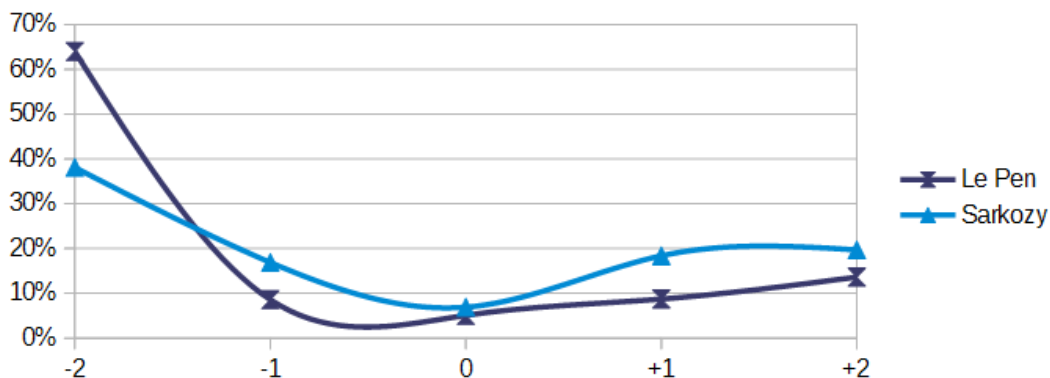
Les courbes de ces candidats souffrent d'un important phénomène de rejet (autour de 30%), mais ont su néanmoins attirer un nombre significatif de soutiens bienveillants (valeurs 0 ou +1).



On peut noter ici le nombre de francs soutiens (+2) à Joly à 9,5%, soit près de 4 fois plus que son score au 1^{er} tour, alors que Mélenchon à 14,9% obtient un score équivalent à celui du 1^{er} tour.

Les candidats marqués par un clivage de l'électorat

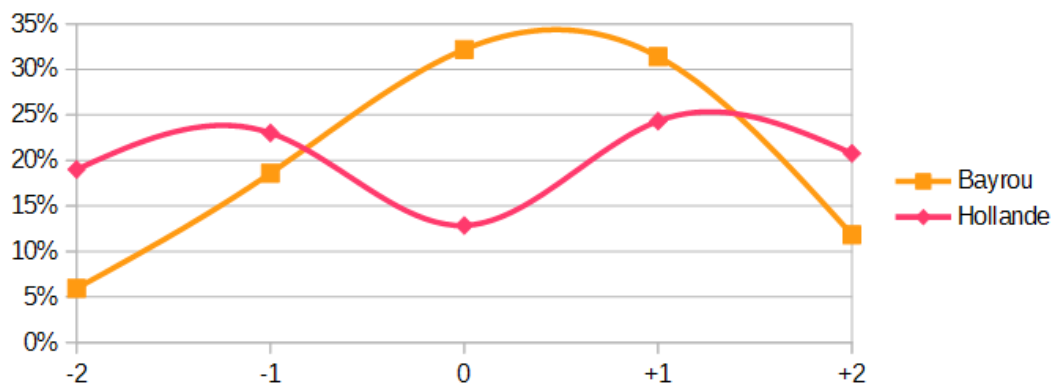
Les courbes de ces candidats se caractérisent par un faible nombre de valeurs intermédiaires (comparé aux valeurs extrêmes -2 et +2), ce qui donne une tendance parabolique à la courbe. Le caractère clivant est renforcé par un nombre bien plus élevé de rejets que de francs soutiens (de 2 à 5 fois supérieur).



Les candidats les plus consensuels

Les courbes des deux candidats les mieux classés avec le Vote de Valeur ont pour points communs (et divergents avec les autres candidats) :

- une tendance générale à la hausse, ce qui se concrétise par une valeur finale positive,
- davantage de +2 que de -2 et davantage de +1 que de -1.



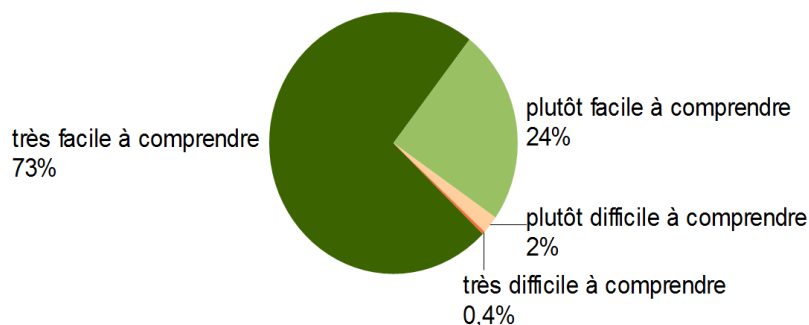
L'allure générale des deux courbes diverge néanmoins sensiblement du fait du très gros écart de la valeur 0 (12% pour Hollande contre 32% pour Bayrou). Ce point précis est approfondi au chapitre suivant.

Les résultats du Vote de Valeur contiennent plus d'informations que ceux du mode de scrutin classique. La richesse des messages fournis permettent de multiplier les analyses et de donner plus de sens au vote des citoyens.

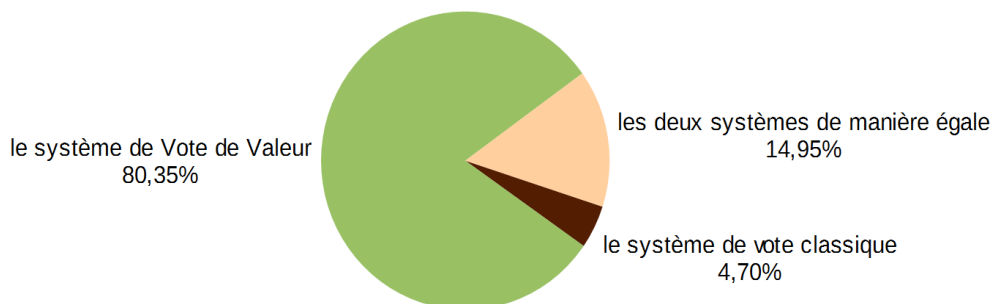
V Les participants ont-ils été convaincus par le Vote de Valeur ?

Après le processus de vote, l'expérience permettait aux votants de répondre à un questionnaire auquel plus de 90% des votants ont accepté de répondre. Voici les résultats aux premières questions. Ces données sont brutes, c'est-à-dire qu'elles n'ont pas été redressées comme celles présentées précédemment.

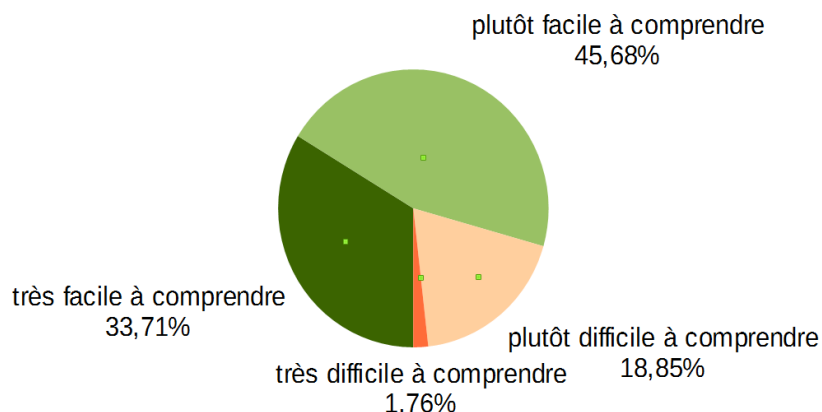
Dans le système du Vote de Valeur, trouvez-vous l'utilisation du bulletin de vote...



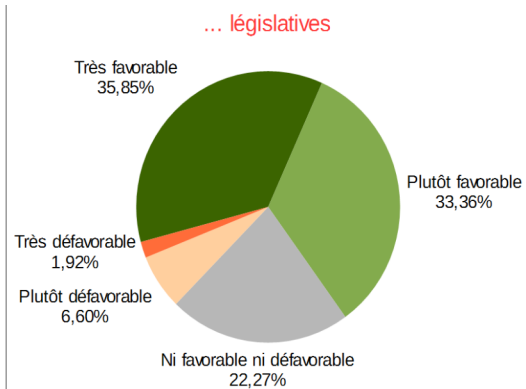
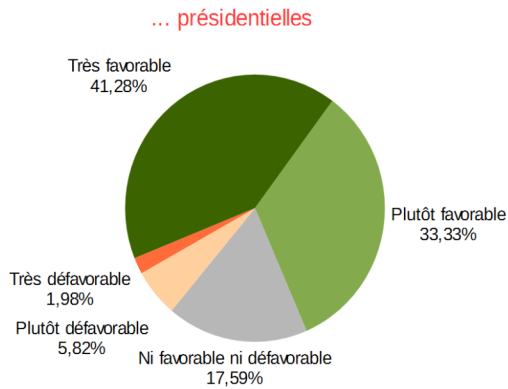
Avez vous le sentiment que votre opinion est mieux prise en compte avec...



Dans le système du Vote de Valeur, diriez-vous que la manière de comptabiliser les résultats est...

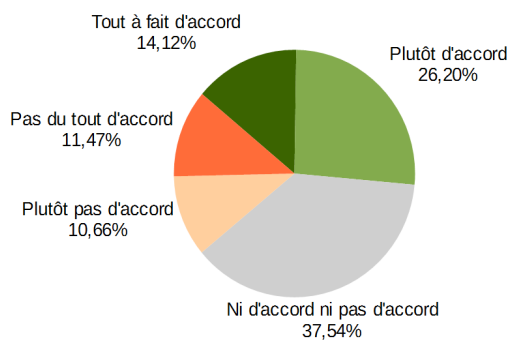


Êtes-vous favorable à la mise en place du Vote de Valeur pour les élections..

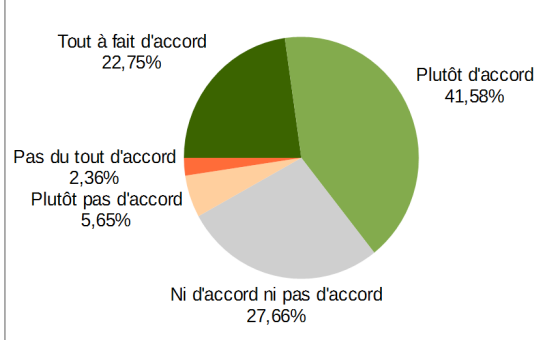


Alors... convaincu ?

Avant même de participer à cette expérience, j'étais déjà convaincu de la pertinence du Vote de Valeur



Après cette expérience, je suis convaincu de la pertinence du Vote de Valeur



Le Vote de Valeur a convaincu !

Les participants à l'expérience plébiscitent très largement le Vote de Valeur.

Cette expérience, en tant qu'outil de découverte, est un succès : 22% se déclaraient non convaincus avant l'expérience, il n'en reste que 8% après l'expérience. Les convaincus passent de 40% à 65%.

Il faut cependant relever que l'expérience, fondée sur le volontariat des internautes, induit un biais : les plus réfractaires à l'idée d'un changement de système électoral ne se sont probablement pas exprimés ici. Ces résultats devront être confrontés aux expériences de terrain, réalisés dans des bureaux de vote réels.

VI Des défauts du Vote de Valeur ont-ils été constatés ?

Une ambiguïté sur la valeur 0 qualifiée de "indifférent" ?

L'écart du nombre de valeurs 0 entre les deux finalistes Hollande (12%) et Bayrou (32%) surprend. Dans cette campagne, Hollande était donné favori depuis des mois alors que Bayrou est toujours resté en position d'outsider. Il est peu fréquent de se déclarer "indifférent" concernant un favori ; la pression médiatique incite les électeurs à se positionner plus explicitement concernant ces candidats mis sur le devant de la scène. Cette position de favori peut expliquer ce "trou" de valeurs "0" dans la courbe de Hollande.

Contrairement aux termes choisis des quatre autres valeurs, le terme "indifférent" inclut une 2^d dimension sémantique : en plus de caractériser la volonté de l'électeur (à mi-chemin entre favorable et défavorable), ce terme ambigu intègre l'absence d'opinion : « ça m'est égal, je ne sais pas ». Il est possible que ce soit grâce à ce deuxième sens du mot "indifférent" que des candidats méconnus comme Cheminade ou Poutou obtiennent un peu plus de valeurs 0 que de -1.

Dans nos prochaines expériences, nous pourrions ainsi envisager de proposer une version modifiée du Vote de Valeur :

- Le remplacement du terme "indifférent" par "mitigé".
- L'ajout d'une option "Sans opinion" signifiant « je n'ai pas d'opinion, je m'en remets à la volonté de mes concitoyens », afin de donner une possibilité explicite de voter "blanc" pour chaque candidat.

L'électeur a-t-il bien perçu l'impact sur le poids de son vote lorsqu'il n'exploite pas toute l'amplitude des valeurs offertes ?

73% des électeurs ont exploité l'amplitude maximale de valeurs en affectant au moins un "-2" et un "+2" à un candidat.

Parmi les 27% restants, l'électeur a-t-il bien conscience d'avoir limité l'impact de son bulletin de vote sur les résultats de l'élection ? Une analyse croisée entre les résultats du questionnaire et ceux des votes nous incite à penser qu'une petite partie de ces 27% n'a pas exploité la valeur "Très favorable" pour des raisons qui tiennent plus à leur tempérament qu'à leurs opinions politiques (phénomène appelé "*response style*" en sociologie des votes et sondages).

Cette possibilité offerte par le Vote de Valeur d'émettre un message global d'humeur ou d'auto-limitation au détriment du poids de son bulletin dans le choix du vainqueur est bien entendu un atout (notion de vote partiellement blanc), à condition que cette logique soit bien comprise par les électeurs.

L'expérience ne permet pas d'évaluer ce niveau de compréhension, nous réfléchissons pour la prochaine expérience au moyen d'évaluer la compréhension par les électeurs de cette notion de l'impact du vote sur le résultat en fonction de l'amplitude des valeurs.

Cette difficulté pourra aussi être atténuée à terme avec une sensibilisation adaptée à destination des électeurs.

L'expérimentation a mis en évidence certains défauts à corriger, notamment l'ambiguïté du terme "indifférent" associé à la valeur zéro, qui pouvait être interprété ou non comme un vote blanc.

VII Perspectives

Cette expérience a permis :

- de confirmer les défauts du système actuel,
- de valider nos hypothèses sur le comportement des électeurs face à un bulletin de type Vote de Valeur,
- de confirmer la pertinence d'un système comme le Vote de Valeur et l'engouement des électeurs pour un système plus expressif,
- de détecter certaines faiblesses dans notre expérience et dans le mode opératoire du Vote de Valeur que nous nous efforcerons de corriger...

VIII Contacts et remerciements

Cette expérience a été organisée par l'association loi 1901 « Citoyens pour le Vote de Valeur » :

- <http://www.votedevaleur.org>
- contact@votedevaleur.org

Nous remercions tous les bénévoles qui ont permis la réalisation de cette expérience et l'analyse de ses résultats, en particulier :

- Loïc Alejandro
- David Game
- Malorie Game
- Benoît Lafontaine
- Andrew Maho
- Jérôme Senot
- Sylvain Spinelli

Nous tenons à remercier les chercheurs spécialistes des systèmes de vote (théorie du choix social), qui nous ont soutenus dans notre démarche :

- Jean-François Laslier, Directeur de Recherche au CNRS, Laboratoire d'Econométrie de l'Ecole Polytechnique
- Antoinette Baujard, Chaire CNRS "Economie du bien-être", Université Jean Monnet à Saint-Etienne
- Herrade Igersheim, Chargée de Recherche CNRS, Université de Strasbourg

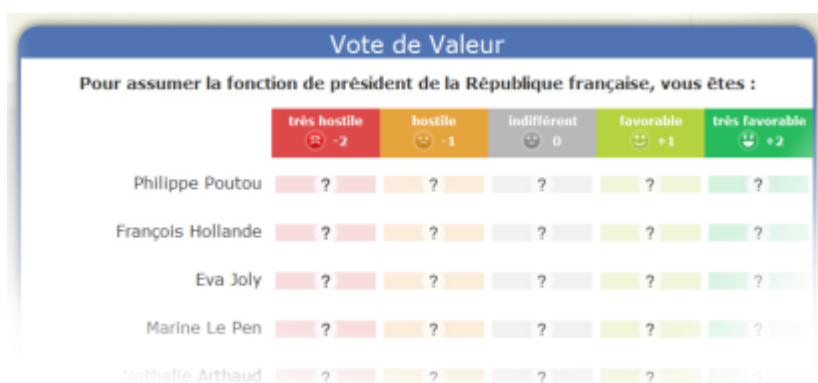
Merci enfin et surtout à nos 11 500 participants à l'expérience !

Annexes

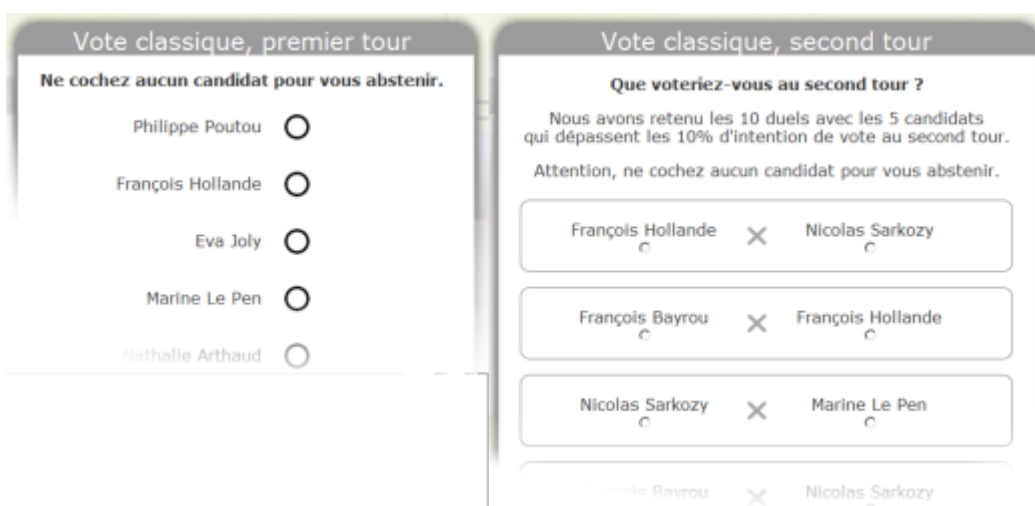
Annexe 1 Rappel du scénario de l'expérience

Le processus de participation à cette expérience a été le suivant :

- Après s'être inscrit en fournissant son adresse mail, l'internaute reçoit un courriel avec une url personnalisée permettant d'accéder à son "bureau de vote virtuel".
- Après une page succincte d'explications du déroulement de l'expérience, l'électeur vote selon le Vote de Valeur.



- L'électeur vote ensuite selon le premier tour de l'élection présidentielle suivi des 10 duels les plus probables du deuxième tour de l'élection présidentielle. À noter que l'ordre d'affichage des candidats dans les bulletins et les duels est aléatoire.



- Enfin, l'électeur peut répondre à un questionnaire destiné à recueillir son opinion sur le Vote de Valeur et cette expérience.

Annexe 2 Conditions et déroulement de l'expérience

L'expérience a été annoncée en septembre 2011, l'ouverture des inscriptions pour participer à l'expérience a eu lieu début février 2012.

Le mardi 17 avril au soir, jour de l'ouverture de notre bureau de vote, nous avons environ 4 000 inscrits. À partir du mardi soir jusqu'au mercredi, nous avons informé par un courriel nos 4 000 pré-inscrits de l'ouverture du bureau de votes. Nous avons relancé les internautes qui n'avaient pas encore voté le vendredi midi, puis le dimanche matin.

Dès le mercredi soir, le rythme des inscriptions s'est accéléré par la diffusion au sein des réseaux sociaux et d'articles dans quelques journaux et blogs, pour atteindre plus de 13 500 inscrits le dimanche 22 avril à 20h, heure de fermeture de notre bureau de vote virtuel.

Au final, 11 539 internautes ont pris part aux votes.

Aucune difficulté majeure n'est intervenue dans le processus de vote. Nous devons néanmoins déplorer quelques incidents (47 internautes nous ont signalé des difficultés par mail) :

- Le vote "blanc" (en Vote de Valeur mais aussi en votes classiques) n'était pas explicitement permis (pas de case à cocher apparente). Suite à quelques retours d'internautes dès les premières heures d'ouverture, nous avons ajouté une consigne précisant qu'il ne fallait sélectionner aucun choix pour voter "blanc". Nous prévoyons cette possibilité de vote blanc explicite dans nos prochaines expériences.
- Une anomalie du système avec les navigateurs Internet explorer, versions 7 et 8. Cette anomalie a été corrigée le mercredi midi. Nous estimons que ce problème a concerné une trentaine d'internautes dont une petite dizaine qui a néanmoins poursuivi le processus ce qui a pour effet de gonfler le nombre de bulletins Vote de Valeur intégralement "blancs".
- Une anomalie du système avec les anciens navigateur Firefox 3.5 et *IceWeasel*. Ce problème empêchait les internautes de valider leur vote, il n'a donc pas impacté les résultats. Quelques internautes nous ont signalé ce problème, mais ont généralement pu alors utiliser un autre navigateur pour voter.
- Certaines lenteurs excessives ou redémarrages du serveur ont pu perturber le processus de vote de quelques internautes.
- Enfin, le fournisseur de services que nous avons utilisé pour réaliser nos envois de mails massifs semble avoir été "black-listé" par quelques systèmes de contrôles anti-spam, ce qui fait que certains internautes pré-inscrits n'ont jamais reçu nos courriels avec l'url leur permettant d'accéder au bureau de vote virtuel. Ceci explique en bonne partie la différence entre les 13 500 inscrits et les 11 539 votants.

Annexe 3 Résultats bruts et méthodologie de redressement

Sur les 11 539 participants à l'expérience, nous en avons retenu 11 527. En effet, 12 internautes n'ont fait qu'observer notre expérience sans avoir renseigné une seule information (vote ou questionnaire) ; nous les avons éliminés de l'échantillon.

Les résultats bruts de l'expérience fournissent une sous représentation des électeurs en faveur de Sarkozy et de Le Pen.

1 ^{er} tour de l'élection présidentielle 2012			
	Résultats de l'expérience	Résultats officiels	Coefficient de redressement
<i>blanc</i>	4,07%	1,92%	0,472
Arthaud	0,22%	0,55%	2,500
Bayrou	13,95%	8,95%	0,642
Cheminade	0,52%	0,24%	0,462
Dupont-Aignan	1,54%	1,76%	1,143
Hollande	25,57%	28,08%	1,098
Joly	13,71%	2,26%	0,165
Le Pen	2,61%	17,55%	6,724
Mélenchon	28,59%	10,89%	0,381
Poutou	1,64%	1,12%	0,683
Sarkozy	7,58%	26,66%	3,517

On constate, par exemple, que les électeurs de Mélenchon sont sur-représentés parmi les participants à notre expérience : ils sont 29% contre 11% au niveau national. Le redressement est une correction qui consiste à sous-pondérer toutes les réponses données par ces électeurs (leurs réponses au Vote de Valeur, au 1^{er} tour et au 2^e tour du vote classique), par un facteur $11/29=0.381$.

Ainsi, le nombre de "-2" obtenu par François Hollande après redressement se calcule de la manière suivante :

2,5 * le nombre de "-2" attribués à Hollande par les électeurs de Arthaud au 1^{er} tour
 + 0,642 * le nombre de "-2" attribués à Hollande par les électeurs de Bayrou au 1^{er} tour
 + 1,098 * le nombre de "-2" attribués à Hollande par les électeurs de Hollande au 1^{er} tour
 + etc.

Cette technique est équivalente à celle utilisée par l'INSEE dans ses enquêtes¹.

1 - http://www.insee.fr/fr/methodes/default.asp?page=outils/calmar/accueil_calmar.htm

A partir des résultats bruts de 11 527 participants, l'échantillon redressé ainsi obtenu devient l'équivalent d'un échantillon représentatif de 4 464 électeurs en termes de vote au premier tour, ce qui s'avère bien plus que les sondages habituellement publiés dans la presse (autour de 1000 électeurs représentatifs).

Ce redressement ne permet toutefois pas de rendre l'échantillon représentatif en termes d'âge, de sexe ou de niveau d'études. Des analyses complémentaires ont néanmoins démontré que ces critères, au delà du vote de premier tour, n'étaient que faiblement corrélés au vote de valeur, ce qui laisse donc penser que le redressement mis en place permet d'estimer avec une précision acceptable les résultats d'un Vote de Valeur à l'échelle nationale.

Annexe 4 Détails des calculs du résultat du Vote de Valeur

	blanc	-2	-1	0	+1	+2	Total exprimés	Total votants	Valeur totale	Résultat Blanc neutralisés	Résultat Blanc = 0	Résultat Blanc = -2
Bayrou	94	681	2 126	3 681	3 591	1 354	11 433	11 527	2 810	0,25	0,24	0,23
Hollande	71	2 179	2 637	1 472	2 787	2 380	11 456	11 527	553	0,05	0,05	0,04
Mélenchon	78	3 603	2 183	1 518	2 437	1 708	11 449	11 527	-3 536	-0,31	-0,31	-0,32
Sarkozy	55	4 372	1 939	792	2 108	2 259	11 472	11 527	-4 057	-0,35	-0,35	-0,36
Joly	99	3 416	2 222	2 105	2 593	1 092	11 428	11 527	-4 277	-0,37	-0,37	-0,39
Dupont-Aignan	129	3 677	2 988	2 795	1 332	607	11 398	11 527	-7 794	-0,68	-0,68	-0,70
Poutou	116	4 981	2 342	2 493	1 236	359	11 411	11 527	-10 350	-0,91	-0,90	-0,92
Le Pen	55	7 341	985	582	1 001	1 563	11 472	11 527	-11 539	-1,01	-1,00	-1,01
Arthaud	112	5 581	2 500	2 464	730	140	11 415	11 527	-12 651	-1,11	-1,10	-1,12
Cheminade	134	5 419	2 523	2 851	506	93	11 393	11 527	-12 669	-1,11	-1,10	-1,12

Définition des colonnes :

- Blanc : nombre de bulletins avec aucune option choisie pour chaque candidat.
- -2, -1, 0, +1, +2 : nombre de bulletins avec l'option choisie correspondant à l'intitulé de la colonne pour chaque candidat.
- Total exprimés : nombre de bulletins avec une option choisie, ce qui correspond à la somme des colonnes -2, -1, 0, +1, +2.
- Total votants : nombre de bulletins exprimés + nombre de bulletins blancs.
- Valeur totale : addition des valeurs obtenues : [colonne "-2"] * -2 + [colonne "-1"] * -1 + [colonne "+1"] + [colonne "+2"] * 2
- Résultat "Blanc neutralisés" : Valeur totale / Total exprimés
- Résultat "Blanc = 0" : Valeur totale / Total votants
- Résultat "Blanc = -2" : (Valeur totale + Blanc * -2) / Total votants

Dans le corps de ce compte-rendu nous avons pris en considération le résultat où les blancs sont neutralisés.